



El ambiente  
es de todos

Minambiente

# BOLETÍN HIDROMETEOROLÓGICO DE LA MOJANA

San Marcos, Sucre 09 de diciembre de 2020

Hora de la actualización: 12:00 HLC

BOLETÍN No: 224

## CONTENIDO

### 1. CONDICIONES METEOROLÓGICAS

#### 1.1 CONDICIONES METEOROLÓGICAS PRECEDENTES

#### 1.2 CONDICIONES METEOROLÓGICAS ACTUALES

#### 1.3 PRONÓSTICO METEOROLÓGICO DIARIO

### 2. CONDICIONES HIDROLÓGICAS

#### 2.1 CONDICIONES HIDROLÓGICAS ANTECEDENTES

#### 2.2 CONDICIONES HIDROLÓGICAS ACTUALES

##### 2.2.1 SUBZONA HIDROGRÁFICA DEL RÍO SAN JORGE - CUENCA ALTA

##### 2.2.2 SUBZONA HIDROGRÁFICA DEL RÍO SAN JORGE - CUENCA BAJA

##### 2.2.3 SUBZONA HIDROGRÁFICA DEL RÍO NECHÍ - CUENCA BAJA

##### 2.2.4 DIRECTOS AL BAJO CAUCA - CIÉNAGA LA RAYA ENTRE EL RÍO NECHÍ Y EL BRAZO DE LOBA

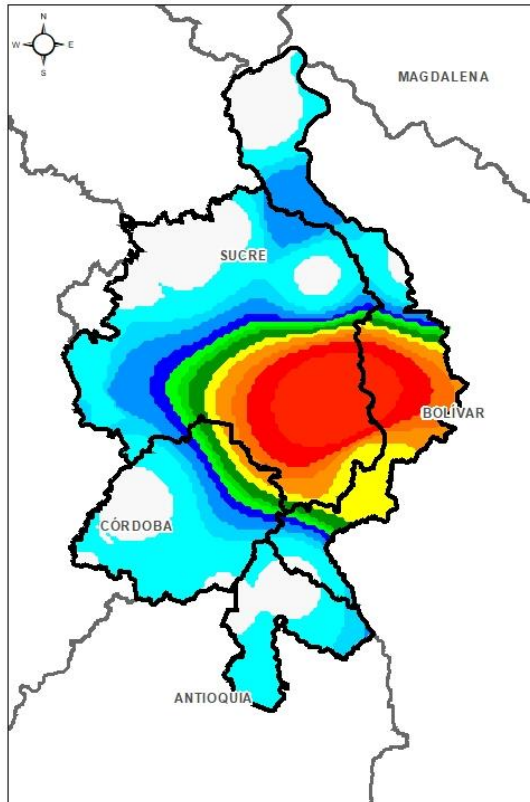
##### 2.2.5 DIRECTOS AL CAUCA ENTRE PTO. VALDIVIA Y RÍO NECHÍ

##### 2.2.6 DIRECTOS AL BAJO MAGDALENA ENTRE EL BANCO Y EL PLATO

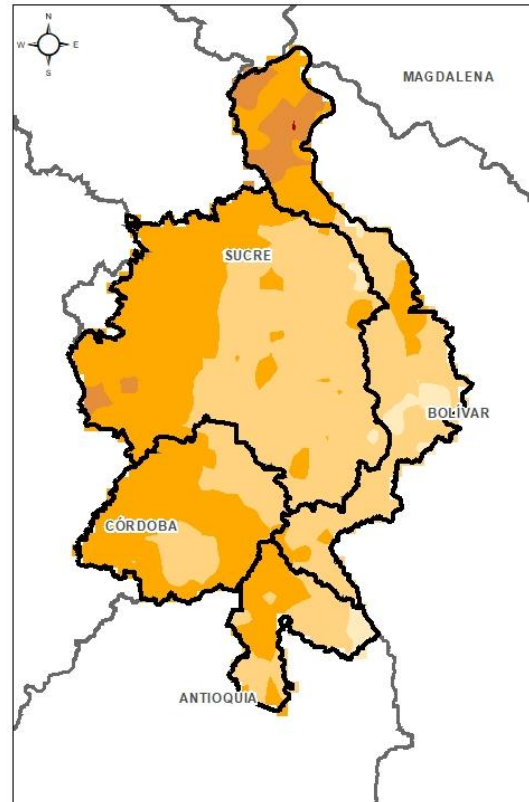
El Centro Regional de Pronóstico y Alertas Tempranas de la Mojana - CRPA La Mojana, busca fortalecer el sistema de alertas tempranas a través de un continuo monitoreo de las condiciones hidrometeorológicas, la generación de pronósticos meteorológicos y la difusión de alertas para la comunidad y los diferentes sectores productivos de la región.

Esta iniciativa hace parte de los proyectos "Reducción del riesgo y la vulnerabilidad frente al cambio climático en la región de La Depresión Momposina", financiado por el *Adaptation Fund* y "*Mojana, clima y vida*", financiado por el Fondo Verde del Clima, implementados por el Ministerio de Ambiente, el Fondo de Adaptación y el PNUD, en alianza con CORPOMOJANA e IDEAM.

# 1.1 CONDICIONES METEOROLÓGICAS ANTECEDENTES

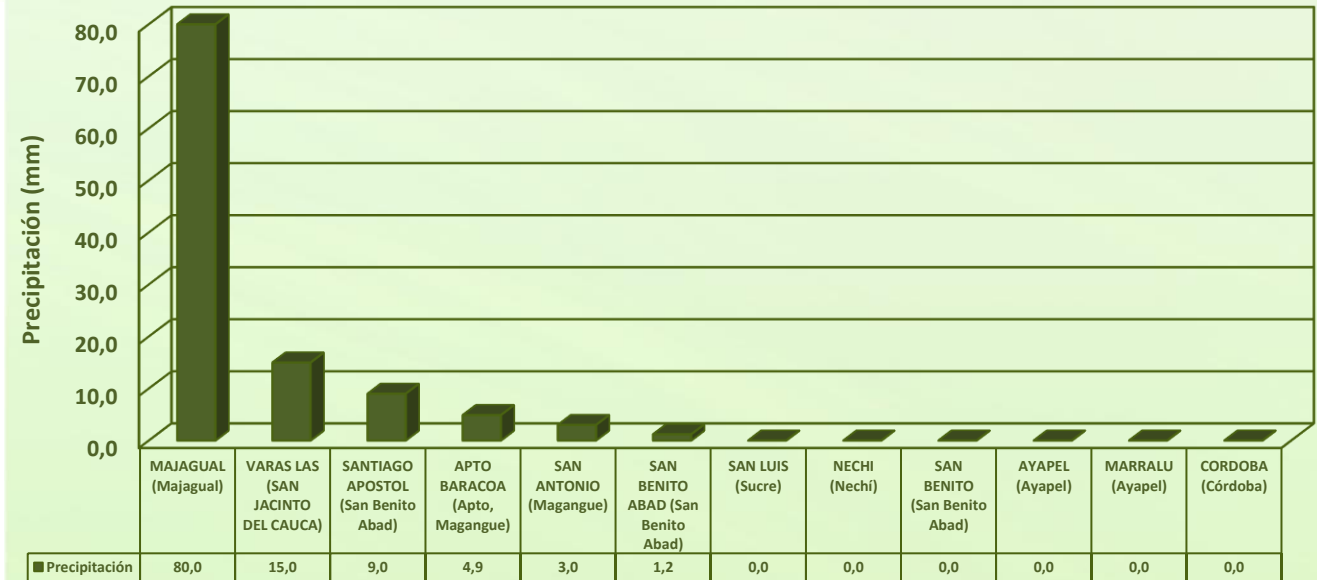


Precipitación acumulada  
08/12/2020 (07:00) – 09/12/2020 (07:00).  
Fuente: IDEAM



Temperatura superficial máxima por  
estimación Satelital 08/12/2020  
Fuente: IDEAM

## Lluvia Registrada el 08 de diciembre de 2020



## RESUMEN DE CONDICIONES DEL DÍA 08 DE DICIEMBRE

**Precipitación:** se presentó buen tiempo durante la tarde, en horas de la noche y madrugada se observaron lluvias de variada intensidad sobre el territorio siendo las más intensas en los municipios de Ayapel, Majagual, Guaranda y Sucre-Sucre. La estación con mayor registro de lluvia fue Majagual con 80 mm.

**Temperatura:** Se registró una temperatura máxima de 34°C el día 08 de diciembre a las 13:00 horas en el municipio de Ayapel y una mínima de 25,4°C en la madrugada del 09 de diciembre en el municipio de San Benito Abad.



## 1.2 CONDICIONES METEOROLÓGICAS ACTUALES

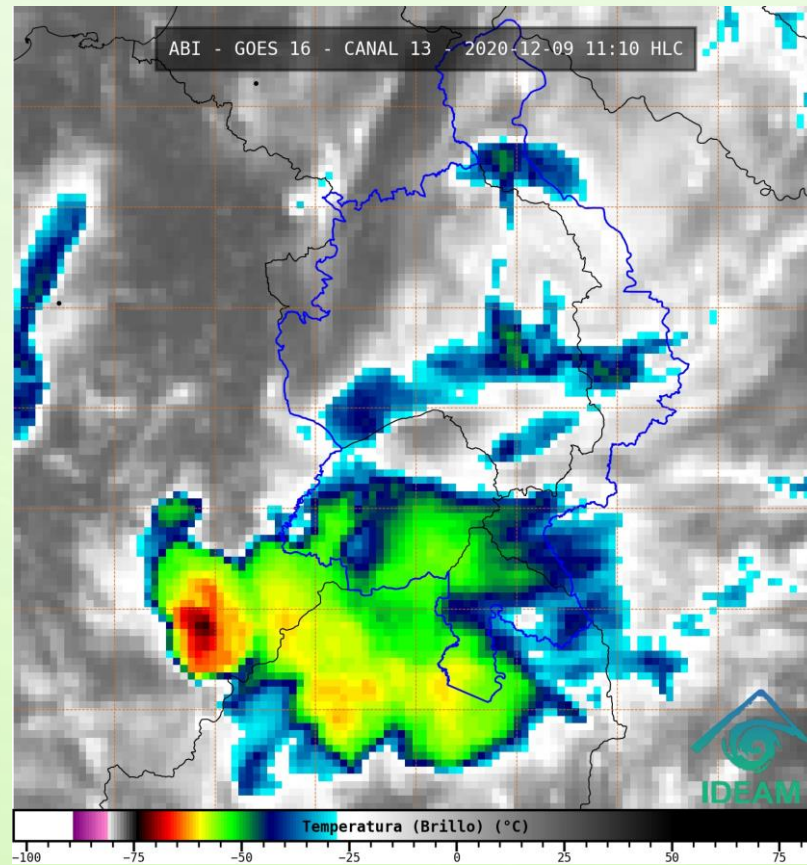


Imagen de satélite IR 11:00 HLC  
Fuente: IDEAM

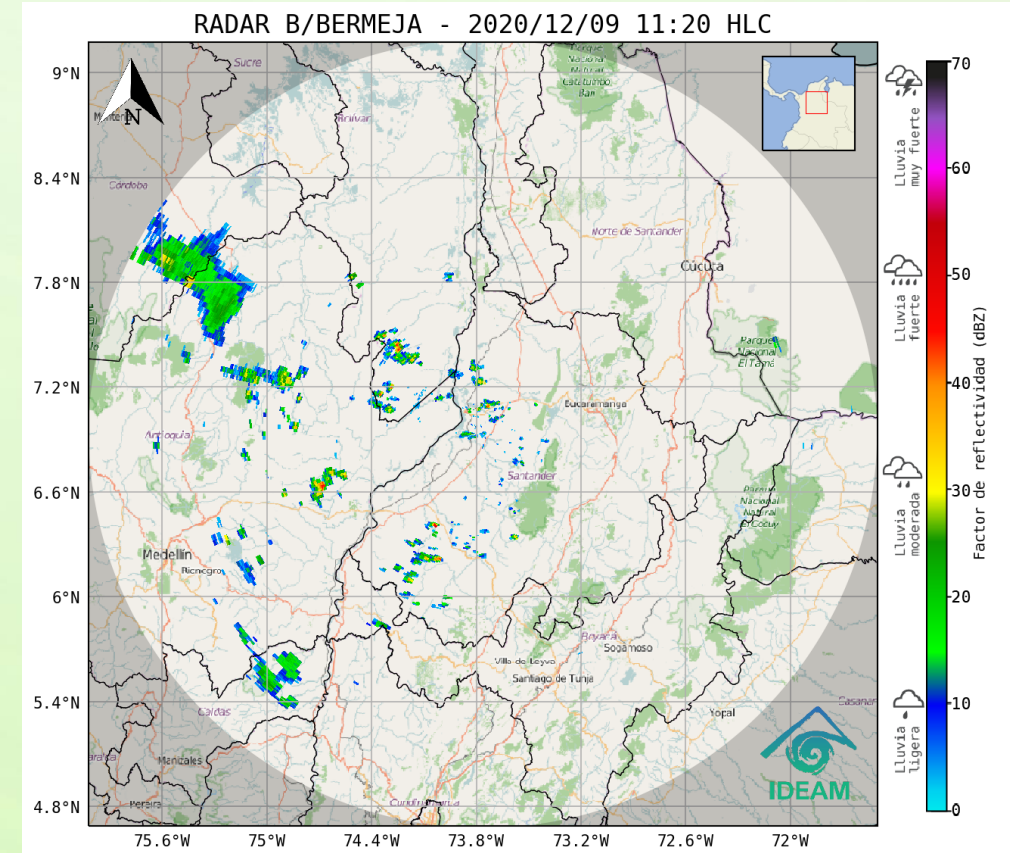
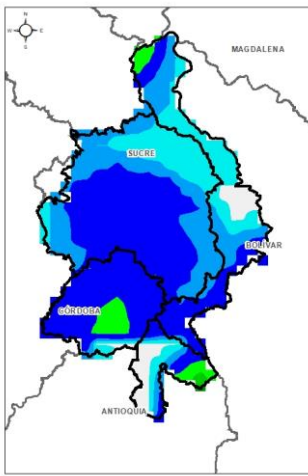


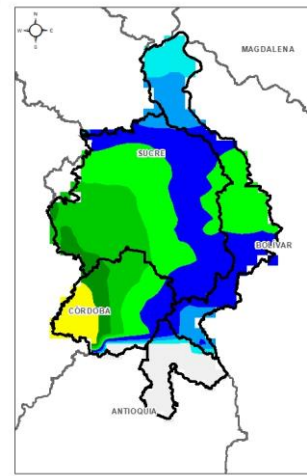
Imagen de radar 11:16 HLC  
Fuente: IDEAM

Recientemente, cielo nublado y lloviznas dispersas al sur de la región.

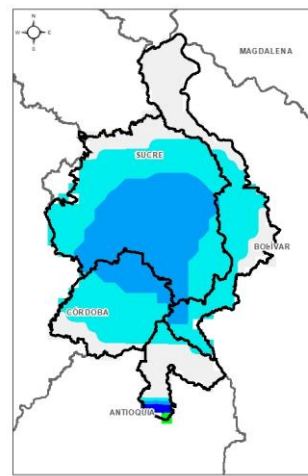
# 1.3 PRONÓSTICO METEOROLÓGICO



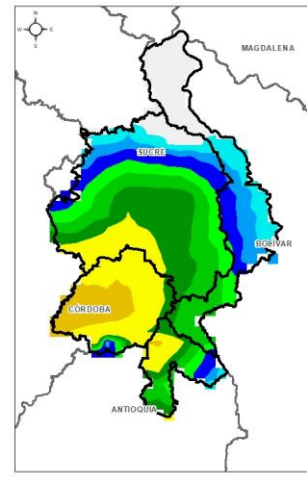
TARDE DEL 09 DE DICIEMBRE



NOCHE DEL 09 DE DICIEMBRE



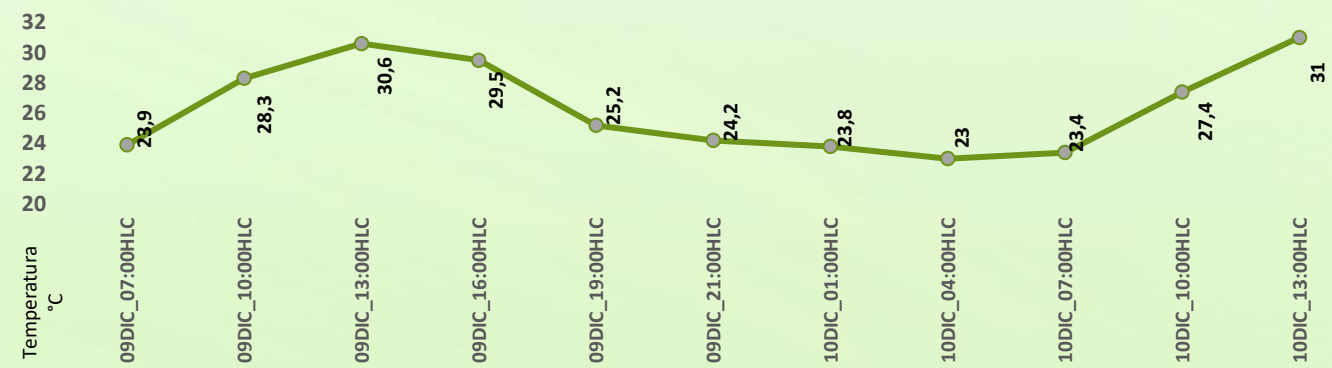
MADRUGADA DEL 10 DE DICEIMBRE



ACUMULADO DEL 09 AL 10 DE DICEIMBRE



Día	Jornada	Temperatura Máxima	Nubosidad	Tipo de Precipitación	Probabilidad de lluvia(%)
MIÉRCOLES 09 DE DICIEMBRE	Tarde	33°C	Parcialmente nublado	Sin Lluvias	20%
	Noche	23°C	Nublado	Lluvias aisladas	80%



Pronóstico de temperaturas medias para los próximos 02 días; Fuente IDEAM

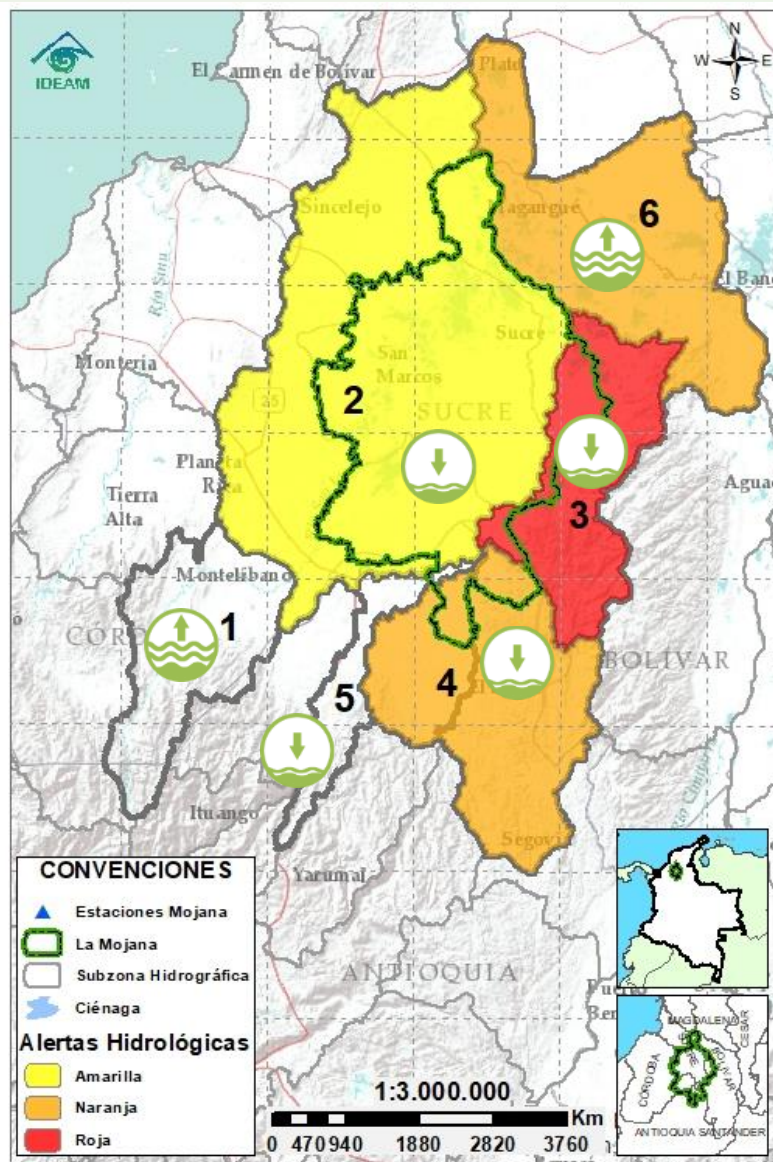
## PRONÓSTICO PARA EL MIÉRCOLES 09 DE DICEIMBRE

**Precipitación:** se prevén condiciones secas durante la mayor parte tarde, sin embargo, a finales de la jornada y en horas de la noche comenzara a aumentar la nubosidad generando precipitaciones al suroccidente, en zonas de los municipios de Ayapel, San Marcos, Caimito y Nechí.

**Temperatura:** Las temperaturas máximas oscilaran entre los 32°C y 33°C y las mínimas entre los 23°C y 25°C. Las sensaciones térmicas máximas estimadas oscilarán entre los 34°C y 36°C.



## 2.1 CONDICIONES HIDROLÓGICAS ANTECEDENTES



Condiciones hidrológicas antecedentes para el 08/12/2020

### CONVENCIONES DE TERMINOS HIDROLÓGICOS

	<b>Lluvias</b>	Lluvias antecedentes intensas o continuas y/o pronóstico de las mismas, las cuales pueden generar crecientes súbitas en los ríos principales y sus afluentes.
	<b>Descenso</b>	Condición de disminución de niveles.
	<b>Ascenso</b>	Condición de aumento de niveles.
	<b>Creciente súbita</b>	Fenómeno natural que se presenta en los ríos de montaña como consecuencia de la ocurrencia de lluvias intensas o torrenciales en zonas de alta pendiente del cauce principal y sus afluentes.
	<b>Tránsito de crecientes</b>	Es el desplazamiento de una onda de crecida de aguas arriba hacia aguas abajo de la corriente.
	<b>Creciente por desembalse</b>	Proceso de tránsito del flujo de agua por descarga controlada desde un embalse.
	<b>Inundación</b>	Aumento en los niveles y/o caudales de los cuerpos de agua que superan la capacidad máxima de transporte o modificación de la sección transversal que la reduce, ocasionando el desbordamiento e inundación de sus zonas aledañas.
	<b>Niveles estables</b>	No se presentan fluctuaciones considerables de nivel del cuerpo de agua.



**Alerta ROJA**

**PARA TOMAR ACCIÓN** Advierte a los sistemas de prevención y atención de desastres sobre la amenaza que puede ocasionar un fenómeno con efectos adversos sobre la población, el cual requiere la atención inmediata por parte de la población y de los cuerpos de atención y socorro. Se emite una alerta sólo cuando la identificación de un evento extraordinario indique la probabilidad de amenaza inminente y cuando la gravedad del fenómeno implique la movilización de personas y equipos, interrumpiendo el normal desarrollo de sus actividades cotidianas.



**Alerta NARANJA**

**PARA PREPARARSE** Indica la presencia de un fenómeno. No implica amenaza inmediata y como tanto es catalogado como un mensaje para informarse y prepararse. El aviso implica vigilancia continua ya que las condiciones son propicias para el desarrollo de un fenómeno, sin que se requiera permanecer alerta.



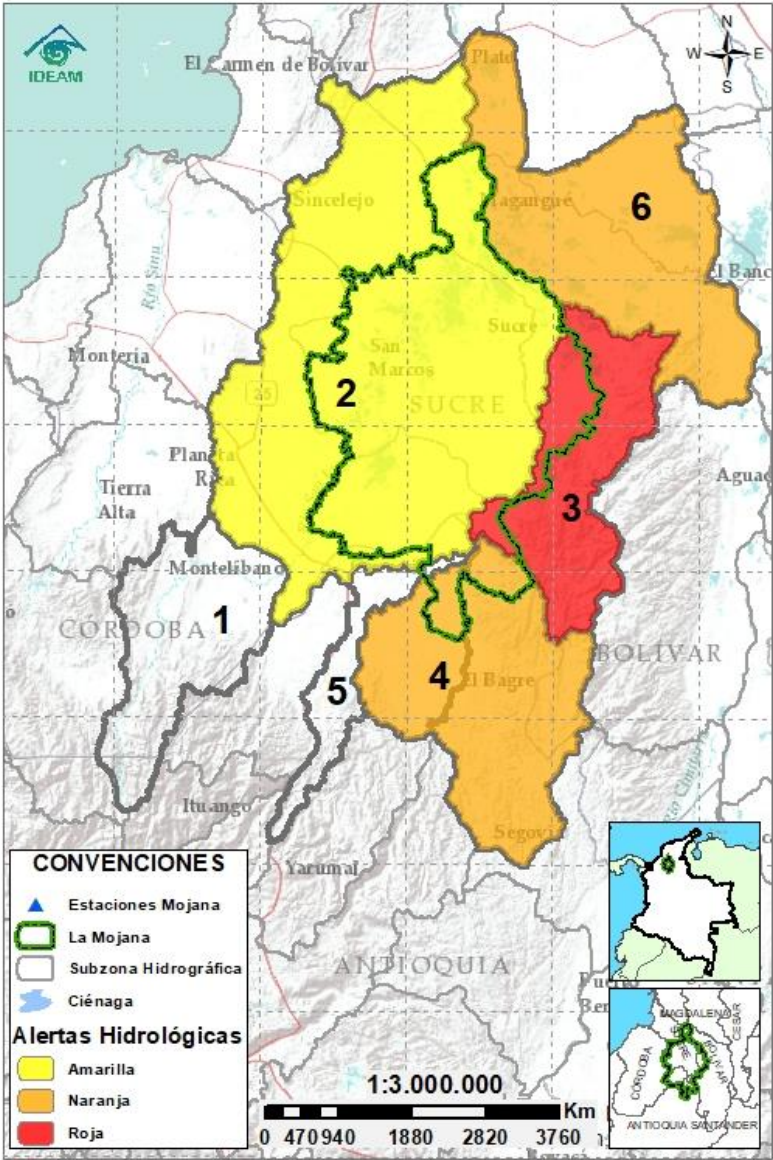
**Alerta AMARILLA**

**PARA INFORMARSE** Es un mensaje oficial por el cual se difunde información. Por lo regular se refiere a eventos observados, registrados o reportados y puede contener algunos elementos de pronóstico a manera de orientación. Por sus características pretéritas y futuras difiere del aviso y de la alerta, y por lo general no está encaminado a alertar sino a informar.

**SIN ALERTA** La información que se suministra se encuentra fuera de los umbrales de alerta.



# 2.2 CONDICIONES HIDROLÓGICAS ACTUALES

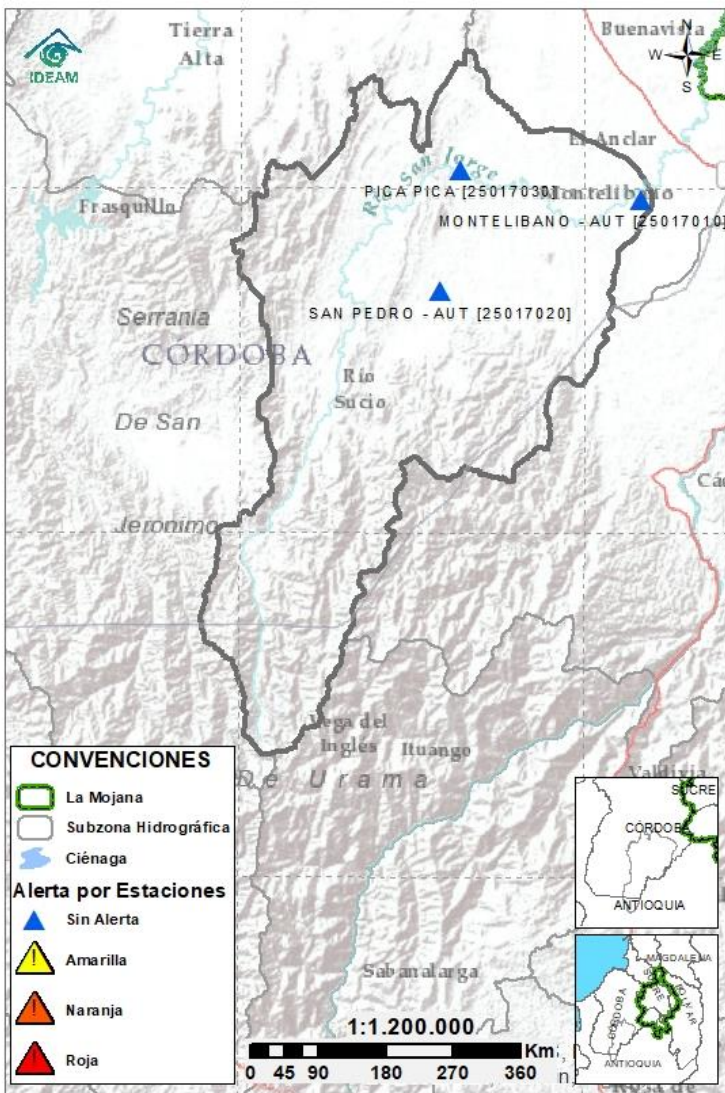


**Descripción condiciones hidrológicas:** Se mantiene en alerta amarilla la cuenca baja del río San Jorge, en donde se registra el ascenso de niveles en el río a lo largo de su recorrido por los municipios de La Apartada, Ayapel y San Marcos, mientras en el sistema de ciénagas y caños asociado se mantiene el predominio de niveles estables. Por otra parte, continúa en alerta roja el Bajo Cauca, en donde persisten niveles altos a la altura de Las Varas en el municipio de San Jacinto del Cauca. De igual forma, se registra el descenso ligero de niveles en el río Nechí, con tendencia a estabilizarse sobre el umbral de alerta naranja. Finalmente, se mantiene alerta naranja para el Bajo Magdalena, en el tramo comprendido entre los municipios de El Banco y Plato.

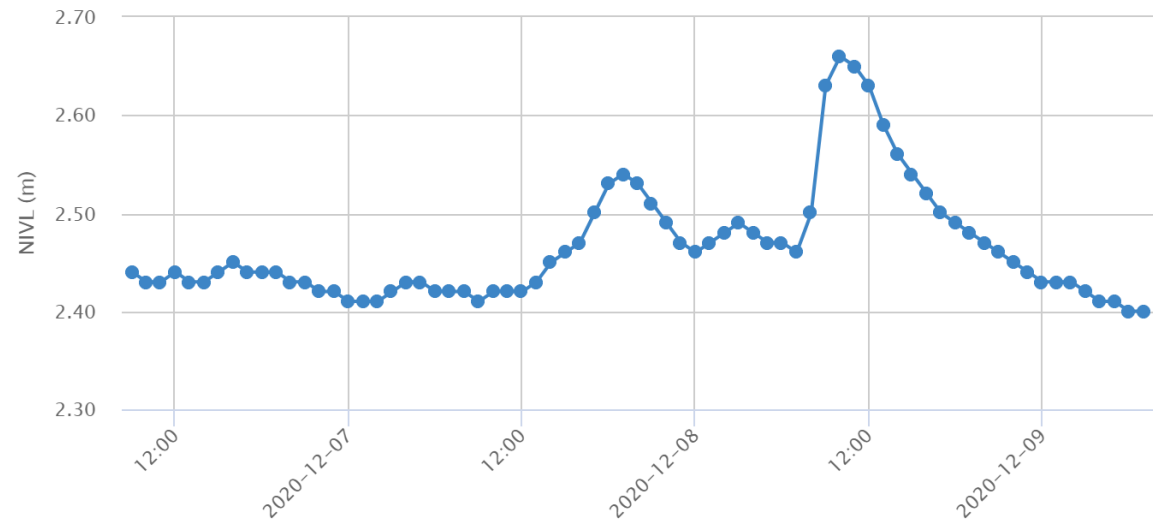
Alerta	Zona Hidrográfica	Subzona o Cuenca Hidrográfica	Condición predominante	Descripción de la alerta hidrológica
Sin alerta	1 Bajo Magdalena-Cauca - San Jorge	Alto San Jorge	 <b>Niveles en descenso</b>	Descenso de niveles en el río Uré (municipio de San José de Uré), aportante al río San Jorge. Se prevé un comportamiento similar en el río San Jorge a la altura del municipio de Montelíbano.
	2 Bajo Magdalena-Cauca - San Jorge	Bajo San Jorge	 <b>Niveles en ascenso</b>	Ascenso de niveles en el río San Jorge a la altura de los municipios de La Apartada, Ayapel y San Marcos. Se mantiene la alerta roja puntual a la altura de las estaciones Jegua (San Benito Abad) y San Antonio (Magangué), dados los altos niveles registrados.
	3 Bajo Magdalena-Cauca - San Jorge	Directos al Bajo Cauca-ciénaga La Raya entre el río Nechí y Brazo de Loba	 <b>Niveles en descenso</b>	Descenso en los niveles del río Cauca en el tramo comprendido entre los municipios de Nechí, San Jacinto del Cauca, Montecristo, Guaranda, Achí y Pinillos. Se mantienen niveles por encima del umbral de alerta roja a la altura de Las Varas (San Jacinto del Cauca).
	4 Nechí	Bajo Nechí y Directos al Bajo Nechí	 <b>Niveles estables</b>	Estabilización de niveles en el río Nechí a la altura del municipio de Nechí, cerca al umbral de alerta naranja.
Sin alerta	5 Cauca	Directos al Cauca entre Pto. Valdivia y río Nechí	 <b>Niveles en descenso</b>	Descenso de niveles en el río Cauca, en el tramo que comprende los municipios de Valdivia, Tarazá, Cáceres, Caucasia y Nechí, condición que se prevé persista a lo largo del día.
	6 Bajo Magdalena	Directos Bajo Magdalena entre El Banco y Plato	 <b>Niveles en ascenso</b>	Ascenso en los niveles del río Magdalena, del Brazo de Mompós y del Brazo de Loba. Se recomienda especial atención en el municipio de El Banco donde los niveles se encuentran estables pero por encima del umbral de desborde.

**Nota 1:** Las alertas hidrológicas pueden ser corregidas y/o actualizadas en el futuro. No representa una certificación oficial del IDEAM.  
**Nota 2:** Es probable que los eventos hidrológicos reportados en las alertas emitidas no se estén presentando sobre los ríos principales sino sobre sus afluentes.  
**Nota 3:** El IDEAM recomienda a la población ribereña estar muy atenta al comportamiento de los niveles de los ríos y atender las recomendaciones que la Unidad Nacional de Gestión del Riesgo de Desastres (UNGRD) emita para la implementación de medidas de contingencia ante posibles afectaciones por desbordamientos e inundaciones.

## 2.2.1 SUBZONA HIDROGRÁFICA DEL RÍO SAN JORGE CUENCA ALTA



[1163] URE [2501700189; COR; HID; XXX; GOES: CB1735C8; AO02; IDEAM] - NIVL



Subzona  
hidrográfica

Alerta

Descripción

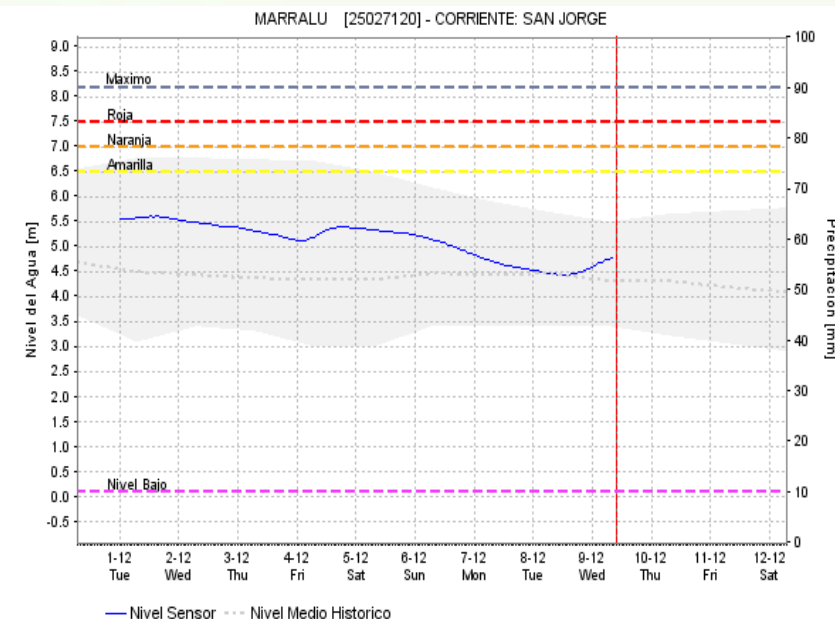
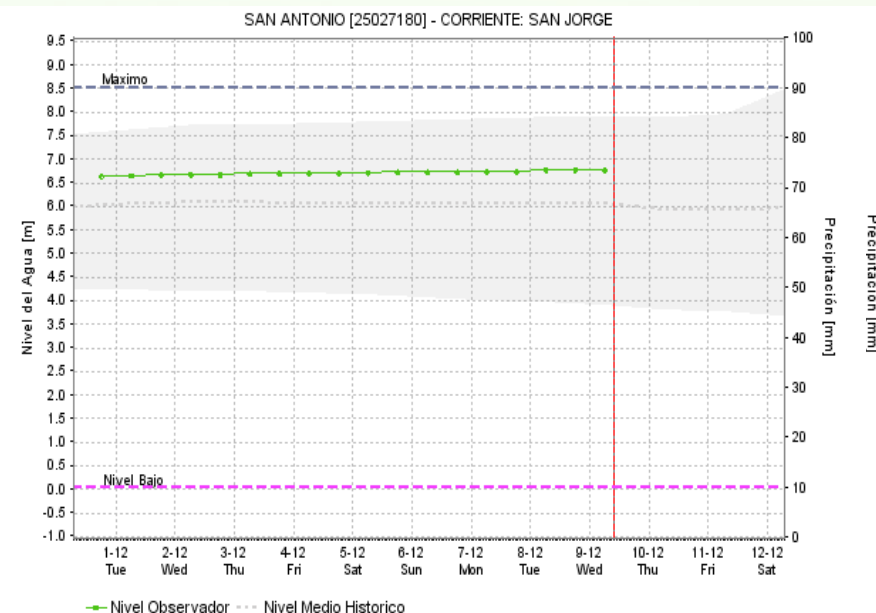
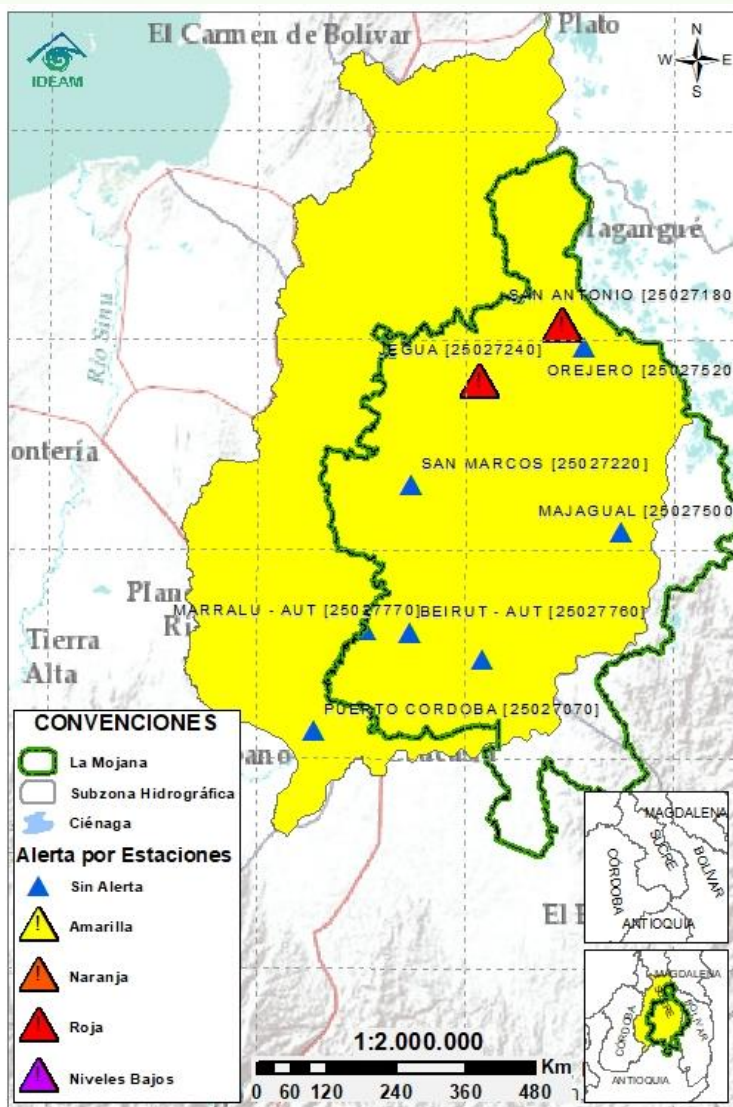
Cuenca alta  
del río San  
Jorge

Sin  
alerta

Niveles en descenso, en el río Uré (municipio de San José de Uré), aportante al río San Jorge, luego del incremento registrado el día de ayer; se prevé un comportamiento similar en el río San Jorge a la altura del municipio de Montelíbano. A lo largo del día se espera la estabilización de los niveles, sin embargo no se descartan incrementos en horas de la tarde y noche.



## 2.2.2 SUBZONA HIDROGRÁFICA DEL RÍO SAN JORGE CUENCA BAJA



Subzona  
hidrográfica

Alerta

[Descripción

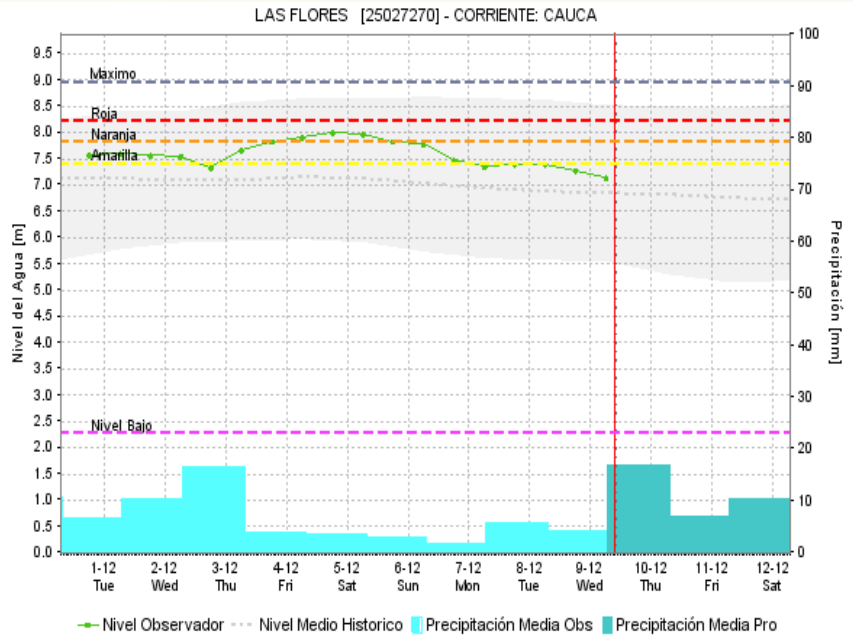
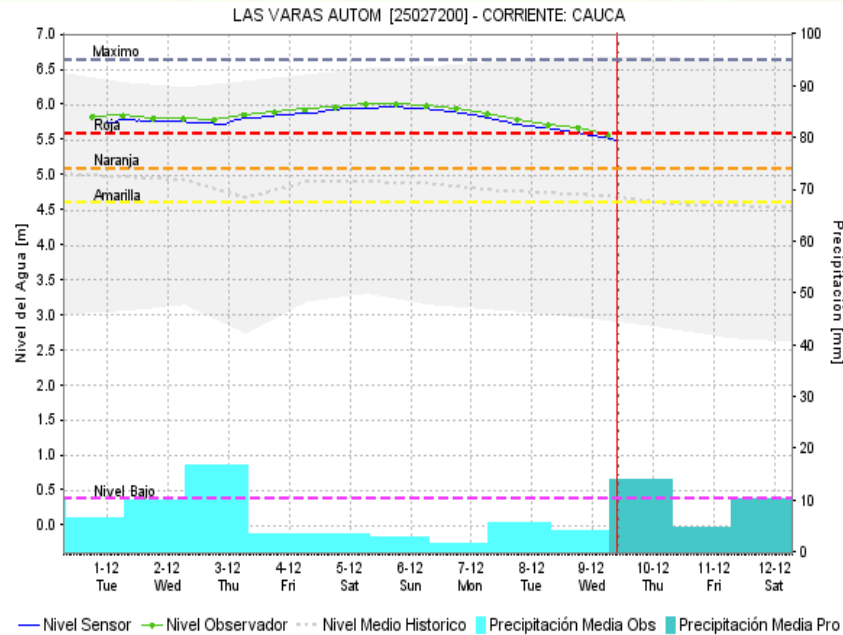
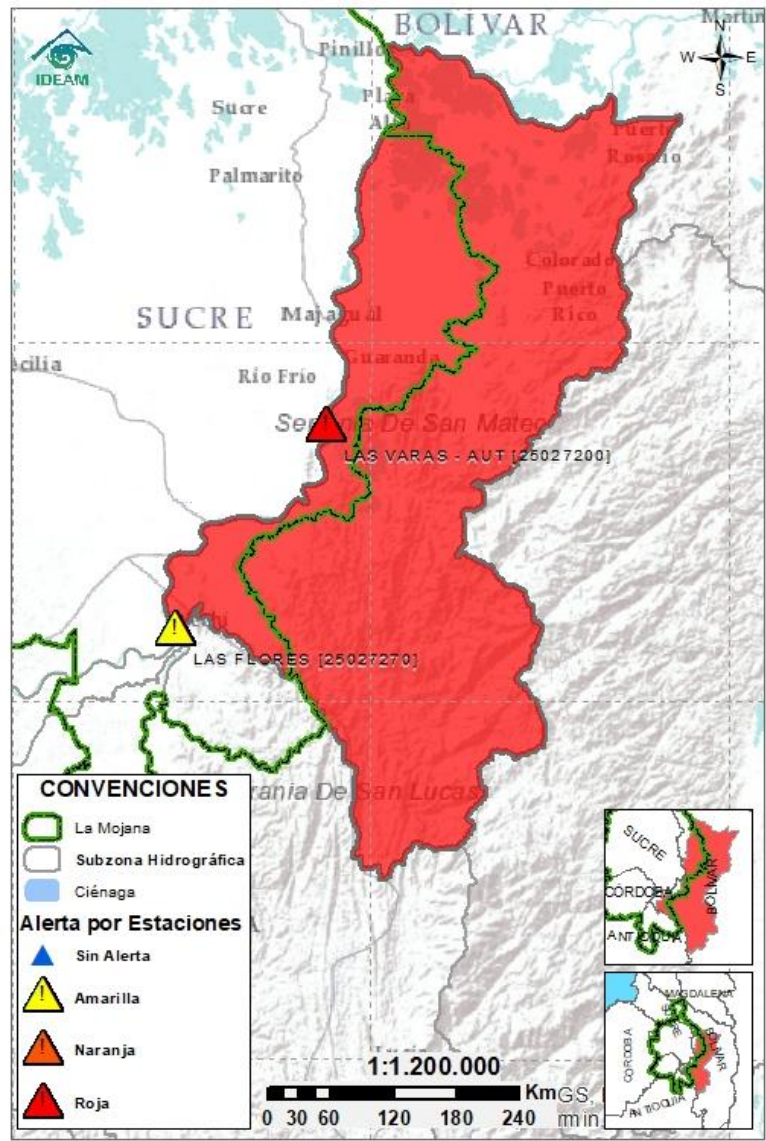
Cuenca baja  
del río San  
Jorge



Ascenso de niveles en el río San Jorge a la altura de los municipios de La Apartada, Ayapel y San Marcos, mientras en el sistema cenagoso y de caños asociado se mantiene el predominio de condiciones estables; comportamiento que se prevé continúe a lo largo del día. Se mantienen las alertas rojas puntuales a la altura de las estaciones Jegua (San Benito Abad) y San Antonio (Magangué), debido a la persistencia de niveles altos en condición estable.



# 2.2.3 DIRECTOS AL BAJO CAUCA - CIÉNAGA LA RAYA ENTRE EL RÍO NECHÍ Y EL BRAZO DE LOBA



Subzona  
hidrográfica

Alerta

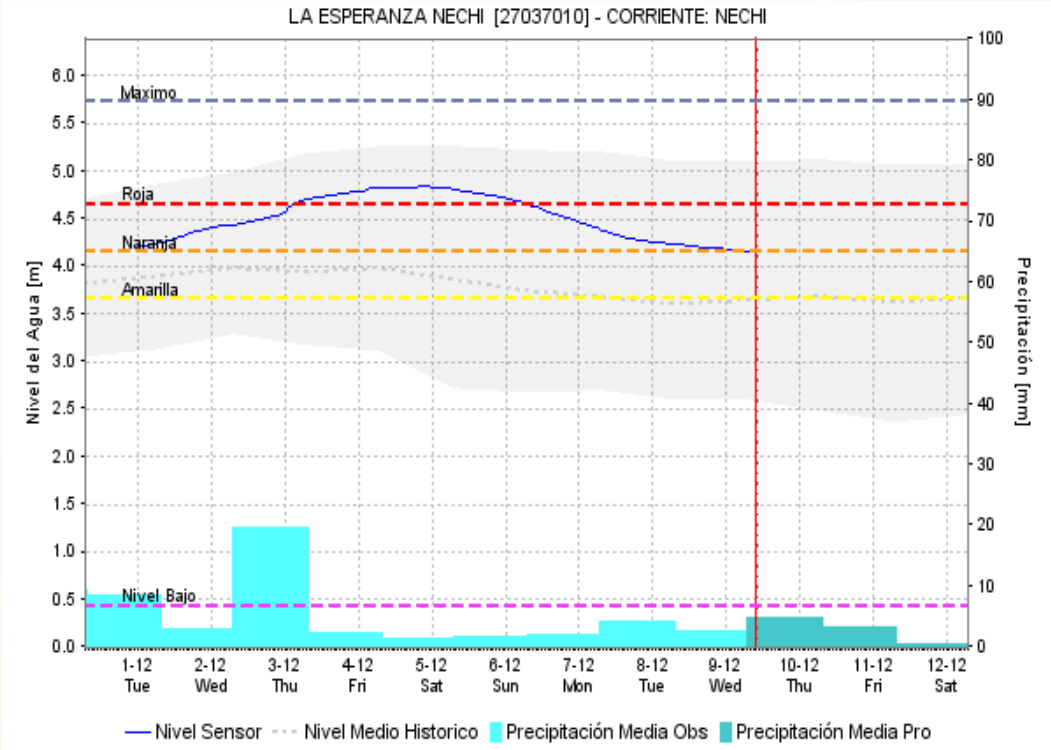
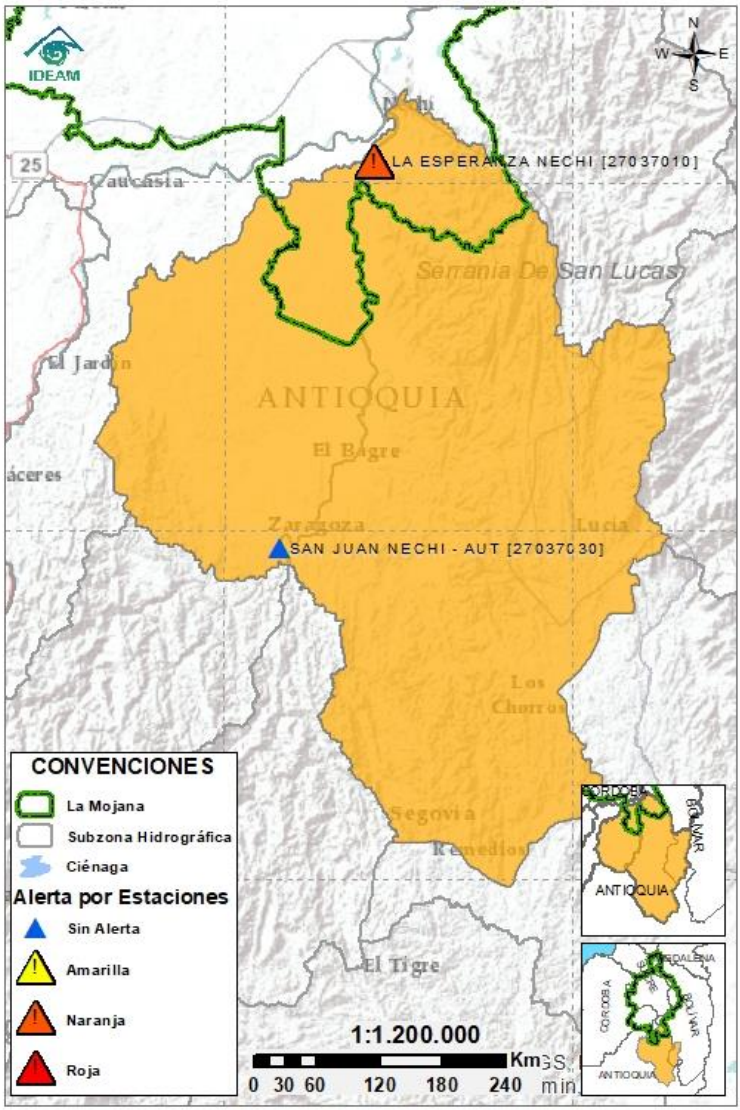
Descripción

Directos al bajo  
Cauca- Ciénaga  
La Raya entre el  
río Nechí y  
Brazo de Loba



Persiste el descenso de los niveles en el río Cauca en el tramo que recorre los municipios de Nechí, San Jacinto del Cauca, Montecristo, Guaranda, Achí y Pinillos; así como en su aportante el caño Caribona. No obstante, se advierte acerca de la persistencia de niveles altos, especialmente a la altura de Las Varas (San Jacinto del Cauca). A lo largo del día se prevé que los niveles tiendan a estabilizarse.

# 2.2.4 SUBZONA HIDROGRÁFICA DEL RÍO NECHÍ CUENCA BAJA



Subzona  
hidrográfica

Alerta

Descripción

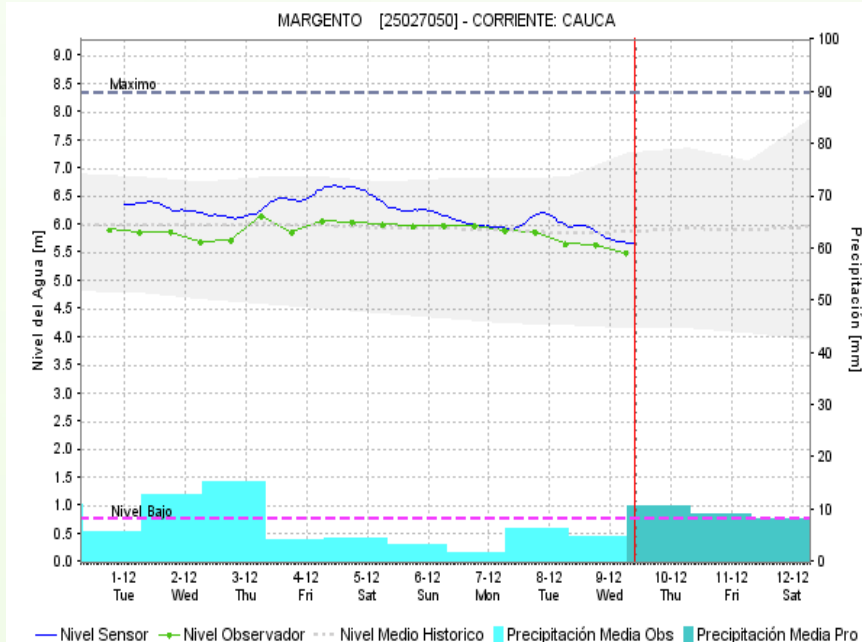
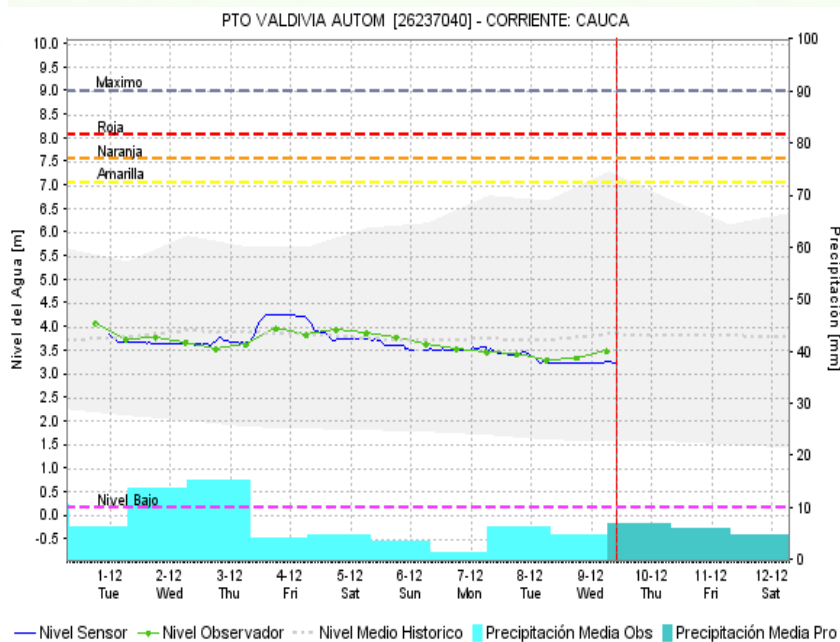
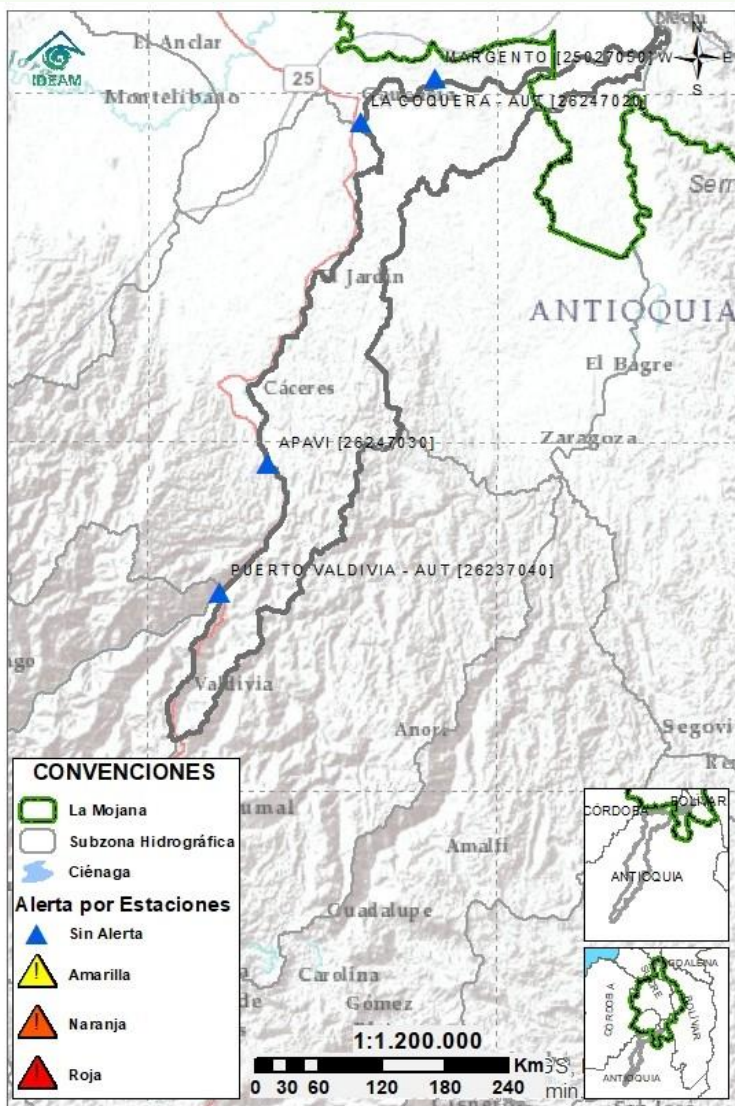
Cuenca baja  
del río Nechí



Se mantiene la condición de descenso de los niveles en el río Nechí y sus aportantes, río Cacerí y quebrada Vijagual, en jurisdicción de los municipios de Segovia, Zaragoza, El Bagre, Cauca y Nechí; sin embargo, recientemente se registra la estabilización de los niveles cerca al umbral de alerta naranja, condición que se prevé predomine para el día de hoy.

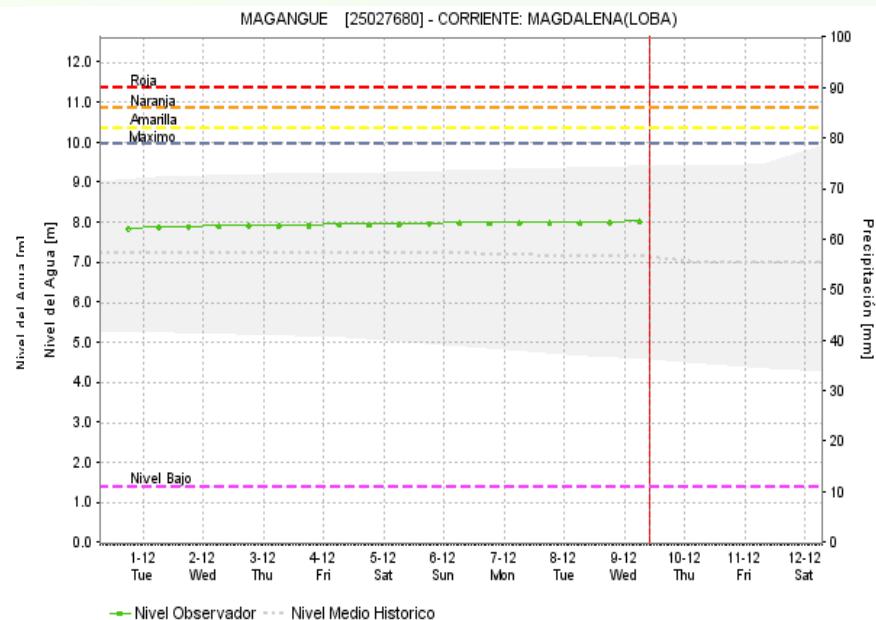
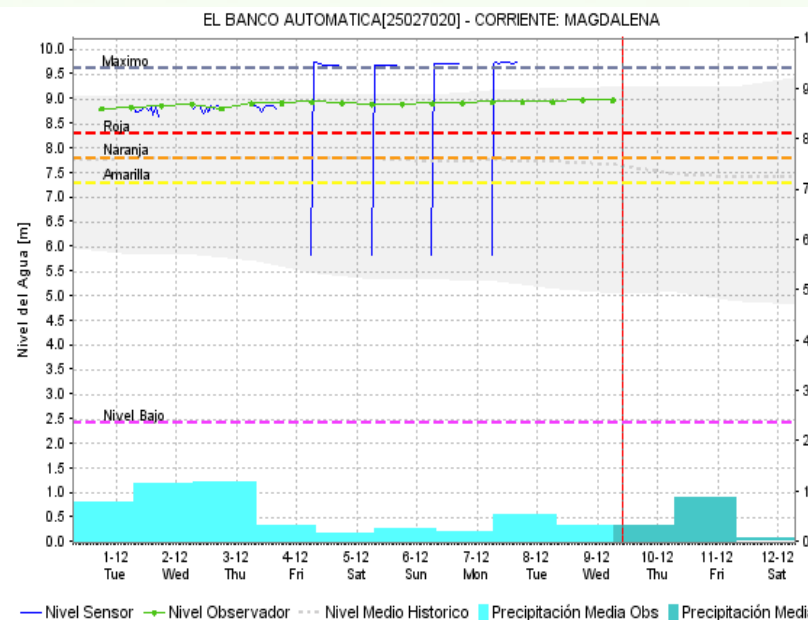
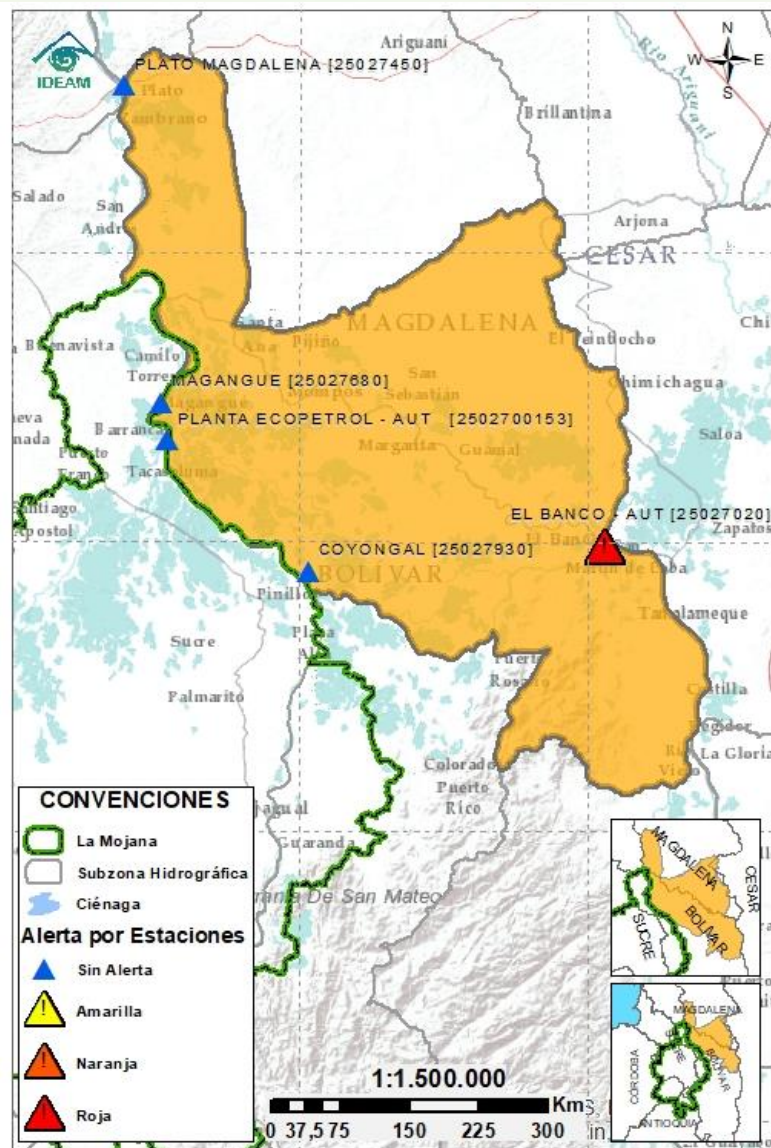


## 2.2.5 DIRECTOS AL CAUCA ENTRE PTO. VALDIVIA Y RÍO NECHÍ



Subzona hidrográfica	Alerta	Descripción
Directos al Cauca entre Pto. Valdivia y río Nechí	Sin alerta	Descenso de los niveles en el río Cauca, en el tramo que comprende los municipios de Valdivia, Tarazá, Cáceres, Caucasia y Nechí, condición que se prevé persista a lo largo del día.

## 2.2.6 DIRECTOS AL BAJO MAGDALENA ENTRE EL BANCO Y EL PLATO



Subzona  
hidrográfica

Alerta

Descripción

Directos Bajo  
Magdalena  
entre el Banco  
y el Plato



Persiste el ascenso gradual en los niveles del río Magdalena, en su tránsito por los municipios de Pinillos, Magangué y Plato; condición similar a la registrada en el Brazo de Mompós (municipios de Guamal, San Sebastián de Buenavista, Mompós, San Zenón, Talaigua Nuevo, Santa Ana y Santa Bárbara de Pinto) y en el Brazo de Loba (municipios de El Banco, San Martín de Loba, Hatillo de Loba, Barranco de Loba y Pinillos). Se recomienda especial atención en el municipio de El Banco, donde los niveles se encuentran estables pero por encima del umbral de desborde.

**Notas:** (1) El 01 de diciembre se registró rompimiento de la estructura de protección del Brazo de Loba a la altura La vereda Lerma que pertenece al municipio de Barranco de Loba según reporte la Oficina Departamental de Gestión del Riesgo de Desastres.





## Estaciones Meteorológicas Automáticas y Convencionales en la región de La Mojana

Leyenda	Estación	Municipio	Departamento	Tipo	Código
B1	Aeropuerto Baracoa	Magangué	Bolívar	Convencional	25025100
B2	Planta Ecopetrol	Magangué	Bolívar	Automática	250270153
B3	Las Varas	San Jacinto del Cauca	Bolívar	Convencional	25027200
C1	Ayapel	Ayapel	Cordoba	Convencional	25025030
C2	Caño Barro	Ayapel	Cordoba	Automática	13027040
C3	Marralú	Ayapel	Cordoba	Automática	25027770
S1	Majagual	Majagual	Sucre	Convencional	25020340
S2	San Benito Abad	San Benito Abad	Sucre	Convencional	25025180
S3	Santiago Apóstol	San Benito Abad	Sucre	Convencional	25020760
S4	San Marcos	San Marcos	Sucre	Automática	25025340
S5	San Luis	Sucre	Sucre	Convencional	25021370

## Horarios de monitoreo y pronóstico de las condiciones meteorológicas





El ambiente  
es de todos

Minambiente

## EQUIPO DE TRABAJO CRPA LA MOJANA

Elaborado por:

**AARON MOISES OMAÑA ROJAS**, Meteorólogo  
**LIZETH NATALIA MUÑOZ HERRERA**, Hidróloga

Con la colaboración de:  
**JAIRO VÉLEZ**, Profesional SIG  
**MAYERLIN SANDOVAL**, Comunicadora

**MYRIAM ANDREA CALDERÓN**,  
Asesor Sistema de Alertas Tempranas

[www.corpomojana.gov.co](http://www.corpomojana.gov.co)

**Correo Electrónico:**  
[corpomojana@corpomojana.gov.co](mailto:corpomojana@corpomojana.gov.co)  
Cra. 21 # 21 A – 44 San Marcos - Sucre  
Teléfono: (+575) 295 5347

**YOLANDA GONZALEZ HERNÁNDEZ**,  
Directora General IDEAM.  
**DANIEL USECHE SAMUDIO**,  
Jefe Oficina del Servicio de Pronósticos y Alertas  
[www.ideam.gov.co/](http://www.ideam.gov.co/)

**Correos electrónicos:**  
[servicio@ideam.gov.co](mailto:servicio@ideam.gov.co),  
[alertas@ideam.gov.co](mailto:alertas@ideam.gov.co)

Calle 25 d # 96b - 70, piso 3. Bogotá, D.C.  
Teléfono: 307 5625 ext. 1334 - 1336.

**LILIANA QUIROZ**, Directora General de la Corporación para el  
Desarrollo Sostenible de La Mojana y el San Jorge –  
CORPOMOJANA.

**ÉDGAR ORTIZ PABÓN**, Gerente del Fondo Adaptación

**DIANA ISABEL DIAZ**, Coordinadora del Proyecto  
Mojana Clima y Vida.

